



Tor zur Welt: Gestaltet eure Mitte

Wettbewerb

INTERNATIONALE BAUAUSSTELLUNG HAMBURG

INTERNATIONALE BAUAUSSTELLUNG HAMBURG

DOKUMENTATION

Bildungszentrum Tor zur Welt: Gestaltet eure Mitte

Ideenwettbewerb zur Gestaltung einer öffentlichen
Platzfläche mit innovativem Beteiligungsverfahren

**DIE NEUE
WELTKLASSE**

Bildungsoffensive
Elbinseln



IBA_HAMBURG

INTERNATIONALE BAUAUSSTELLUNG IBA HAMBURG GMBH
AM VERINGHOF 9 | 21107 HAMBURG | TEL. +49(0)40.226227-0 FAX +49(0)40.226 227-15
INFO@IBA-HAMBURG.DE | WWW.IBA-HAMBURG.DE



Hamburg voraus

Impressum

Herausgeber:

IBA Hamburg GmbH
Am Veringhof 9
21107 Hamburg
www.iba-hamburg.de

V.i.S.d.P.: Sabine Metzger

Auflage: 500

Datum: November 2009

Koordination: Theda von Kalben

Konzeption und Gestaltung:

büro lucherhandt

Daniel Lucherhandt, Renée Tribble

www.lucherhandt.de

Texte und Redaktion:

Prof. Hartmut Topp, büro lucherhandt,

IBA Hamburg GmbH,

Jurymitglieder

Corporate Design:

feldmann+schultchen design studios,

www.fsdesign.de

Druck:

Druckerei Weidmann GmbH & Co. KG, Hamburg

www.druckerei-weidmann.de

ISBN: 978-3-9813055-9-3

Abbildungsnachweis:

büro lucherhandt: Umschlag, S. 6, 13, 17, 18/19, 23, 24, 32, 42/43; IBA Hamburg GmbH: S. 3; Edi Reiz: S. 8; Fussverkehr Schweiz: S. 8, 9; Stadt Genf: S. 9; bof Architekten/Breimann & Bruun Landschaftsarchitekten: S. 5, 11; Prof. Dr. Hartmut Topp: S. 8, 13; Silke Edelhoff: S. 17; Wettbewerbsteilnehmer: S. 20-23, 25, 26; Breimann & Bruun Landschaftsarchitekten: S. 34-36, 38-44;

Haftungsausschluss:

Die in dieser Broschüre enthaltenen Informationen sind für die Allgemeinheit bestimmt; sie erheben weder Anspruch auf Vollständigkeit noch auf Richtigkeit. Sie dürfen nicht zur Beurteilung von Risiken von Anlage- oder sonstigen geschäftlichen Entscheidungen in Zusammenarbeit mit der IBA Hamburg oder Teilen davon verwendet werden.



Beteiligte Planungsbüros

Breimann & Bruun Landschaftsarchitekten,
Hamburg

- Bertl Bruun, Moritz Möllers, Sonja Bruns

ARGUS Stadt- und Verkehrsplanung,
Hamburg

- Rolf Sachau, Markus Franke

Moderation Erwachsenenworkshop

Silke Edelhoff, freie Stadtplanerin,
Hamburg

Beurteilungskriterien Ideenwettbewerb

- Originalität der Idee
- Qualität der Präsentation auf der Bühne
- Umsetzung der Botschaft in die Gestaltung des Platzes

Terminkette

- 22.04.09 Auftakt-Kolloquium für Schüler und Erwachsene
- 06.06.09 Ideen-Workshop für Erwachsenengruppen im Bürgerhaus Wilhelmsburg
- 10.07.09 Vorstellung der Ergebnisse und Auswahl der Ideen durch die Jury
- 18.09.09 Präsentation von Planungsvarianten durch der Landschaftsarchitekten; Entscheidung der Jury für eine Platzgestaltung
- 03.11.09 Abschlusspräsentation der vertieft ausgearbeiteten Entwurfsvariante durch die Landschaftsarchitekten

Verfahrensdetails

Ausloberin

IBA Hamburg GmbH
Am Veringhof 9
21107 Hamburg

im Einvernehmen mit
GWG Gewerbe, Gesellschaft für Kommunal-
und Gewerbeimmobilien mbH

Freie Hansestadt Hamburg, Behörde für
Schule und Berufsbildung, Behörde für Sozi-
ales, Familie, Gesundheit und Verbraucher-
schutz, Behörde für Stadtentwicklung und
Umwelt sowie Bezirksamt Hamburg-Mitte

Verfahrensbetreuung

büro luchterhandt
stadtplanung.stadtforschung.stadtreisen
Wrangelstraße 18
20253 Hamburg

T. +49-40-64882373
F. +49-40-64882374
buero@luchterhandt.de
www.luchterhandt.de

Jurymitglieder

- Prof. Dr. Hartmut Topp, Verkehrsplaner, Kaiserslautern (Juryvorsitzender)
- Kamel Louafi, freier Landschaftsarchitekt, Berlin
- Patrick Ostrop, freier Architekt, Hamburg
- Theda von Kalben, IBA Hamburg GmbH
- Helge Rieck, GWG Gewerbe
- Roland Schäffer, Behörde für Schule und Berufsbildung
- Bodo Hafke, Dezernent für Wirtschaft, Bauen und Umwelt, Bezirk Hamburg-Mitte
- Sebastian Otte, Bezirk Hamburg-Mitte
- Wolfgang Maack, Leiter Sprachheilschule Wilhelmsburg
- Michael Möller, Sprachheilschule Wilhelmsburg
- Sarah Schlech, Schülervertreterin KiWi
- Dirk Stresska, Elternbeirat Elbinselschule
- Magdalene Baus, Elternschule Wilhelmsburg

In der Überarbeitungsphase in die Jury aufgenommene Vertreter der siegreichen Gruppen

- Una Mahmutovic, Vertreterin der siegreichen Schülergruppen
- Cansu Akyildiz, Vertreterin der siegreichen Schülergruppen
- Felix Jünemann, Vertreter der siegreichen Schülergruppen
- Ellen Koppenhöfer, Vertreterin der siegreichen Erwachsenengruppe

were especially active in this respect. The participants applauded the fact that many of their ideas had been adopted. But they complained that the designs were too unspecific about the inclusion of the ideas they had developed.

Having heard all the different opinions from the public, the jury met once again. Representatives of the winning teams were invited to be part of the jury so that the people who had supplied the ideas could play a part in making the decisions. The jury considered that the three different designs presented did a good job of channelling the ideas from the competition into clearly defined themes. The jury greatly liked the shipping symbolism (alternative 2) and considers that this design has the greatest potential to provide a clear form and framework to an "Agora" that meets the wishes and demands of its users. The jury voted unanimously to make alternative no. 2 "People and cultures" the basis of further planning work and again issued recommendations to the landscape architects concerning matters that were to be considered in the further processing of the selected alternative.

During the next revision phase a group of schoolchildren visited the landscape architects to discuss progress and to talk about adding further improvements to the plans. Intense talks were held and the elements of the "Agora" discussed and, in part, adjusted once more. For example the stage that had been requested was redesigned to meet the needs of the young people. The schoolchildren in the group were now in agreement that many of their ideas had been taken into account and very well translated into the plans. Breimann & Bruun then presented the more detailed alternative to the participants in the ideas competition and the jury. Everybody was then wholly in favour of the design.

Summary

The realization competition to find architectural and open space designs for the “Tor zur Welt” (Gateway to the World) education centre provided the initial impetus to examine from all sides the question, “What is an agora?” The architects and landscape designers have given a special name to the central place within the education centre, with the intention of expressing what it should be and achieve. The name “Agora” comes from ancient Greek, and was the word for a city’s public meeting point and marketplace. Originally this open space was also its cultural and religious centre.

The abstract depiction of this space in the landscape architects’ competition entry offers sufficient room to discover the theme that will give this space its own special identity; something that can be easily implemented with the design, make a recognizable contribution to the education centre and enhance the district.

For the specific project this means that an attractive, lively public space is to emerge around the Krieterstrasse crossing and along the eastern and western sides of the street and form the heart of the “Tor zur Welt” edu-

cation centre. This is no simple task because several problems need to be solved first, in particular traffic flow aspects.

The objective of the ideas competition “Gestaltet eure Mitte” (design your centre) was to gather good ideas for the actual design of an unusual “Agora”. The planners wanted the ideas to come from schoolchildren, their parents and people living in the neighbourhood of the education centre. After all, it is to be their education centre. And so the question was asked: what do you think your “Agora” should be like?

The ideas were allowed to roam free. The following suggestions were made to help launch the process of finding suitable themes.

- Hamburg or the school as a “Gateway to the World”
- A meeting of cultures in the city district
- The world as a village on a small patch of land
- Hopes for the future: peaceful coexistence between people of different backgrounds and ages, or protecting the climate and the environment

- A school that is alive
- Travelling the world

Nine groups of schoolchildren and three adult groups applied to take part in the competition. Launch meetings were held to talk about the purpose behind the ideas competition and give the applicants an opportunity to ask questions. Whereas the groups of children developed their ideas in the context of regular schooling, the adult groups attended a one-day workshop in the community centre Bürgerhaus Wilhelmsburg. It was a lively occasion when the participants met to present their designs to the jury on 10 July 2009.

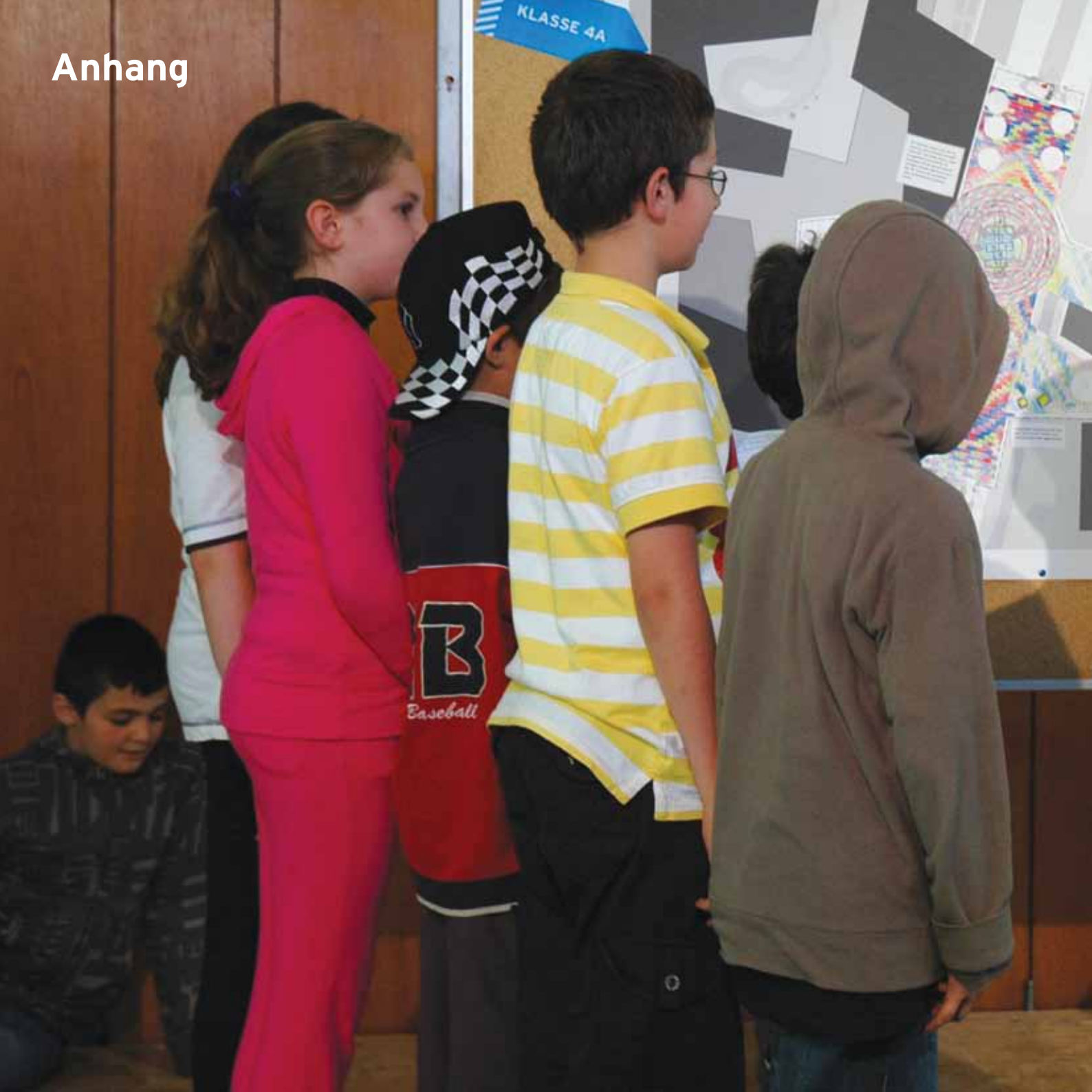
Chaired by Prof. Dr. Hartmut Topp, the jury was impressed by the variety of ideas presented and so they awarded prizes in various categories. The jury also recommended ideas to landscape architects Breimann & Bruun for further detail work and translation into a specific open space design.

As a next step the landscape architects developed three different alternative ways to implement the ideas and presented them to the children and adults who had participated in the competition. There was heated debate about the proposals and the children



Szenische Präsentation der Klasse 4a
der Elbinselschule vor der Jury.

Anhang



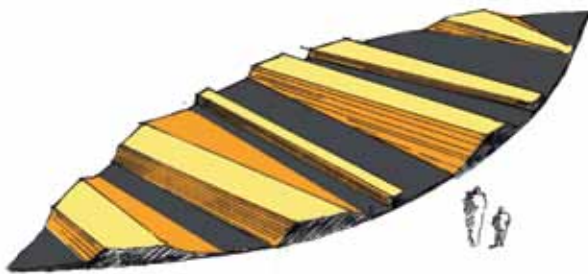
ÜBERSETZUNG



Eine Fläche kann individuell beschriftet werden.



Ein ruhiger Ort unter Bäumen.



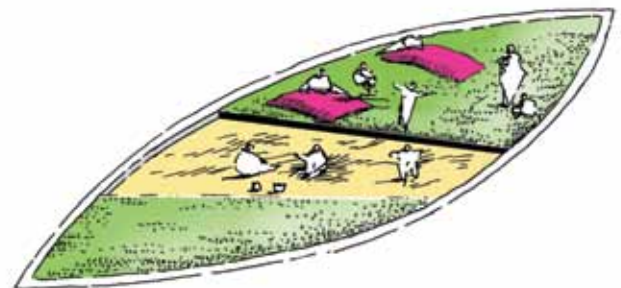
Ein Schiff zum Sitzen und Treffen



Ein Wald



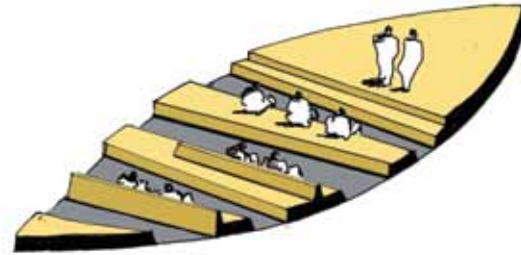
Bauminsel



Liegewiese und Sandkiste. Für die Kleinen.



Brunnen als Weltkarte



Bühne, die auch zum Sitzen und klettern geeignet ist,



Brunnen gefüllt



Hügellandschaft, zum Beispiel zum Skaten



Brunnen als Fläche zum Chillen



Kletterbalken, auch zum Sitzen geeignet



Ausgewählte Entwurfsvariante

Breimann & Bruun Landschaftsarchitekten, Hamburg

Bertel Bruun, Moritz Möllers, Sonja Bruns

Erläuterung zur ausgewählten Entwurfsvariante

Der Entwurf, der nach einem spannenden Beteiligungsverfahren mit Schülern, Eltern, Lehrern, Behörden und Planern entstanden ist, zeigt eine unkonventionelle Gestaltung. Sie spiegelt die erfolgreiche Zusammenarbeit von Laien und Fachleuten wieder. Man sieht die Ideen und Wünsche der Kinder und Erwachsenen genauso wie deren realisierbare Umsetzung und die klare Haltung zu öffentlichen Flächen durch die Landschaftsarchitekten und Verkehrsplaner.

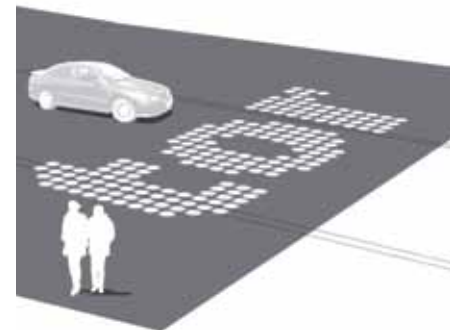
Die Gestaltung zeigt Schiffe unterschiedlicher Art auf einem Meer. Die Platzfläche stellt dabei das Meer dar, die sowohl eine Verbindung der beiden Schulen, als auch Verkehrsraum ist. Sie ist großteils gepflastert und flächig mit blauen Bändern, die in ihrer Unregelmäßigkeit an das Spiel der Wellen erinnern, überzogen. Die Schiffe stehen für die Ideen und Wünsche der Kinder und Erwachsenen. Sie sind Symbol für die Kulturen, Nationalitäten und die Wege der Kinder aus fernem Ländern nach Wilhelmsburg, als auch für den Standort Wilhelmsburg als Insel und Hafen, umgeben und geprägt vom Wasser.

Zwei große Schiffe sind Grünflächen, das eine die offene Wiese, das andere der Wald. Sie bieten Rückzugsmöglichkeiten und weichere Räume für die Kinder und eine Abwechslung zu den großräumigen Pflasterflächen. Die anderen 12 Schiffe von ca. 15m Länge sind Treffpunkte, Spielgeräte, Ruhepunkte und Aktivorte. So gibt es z.B. Sitzbalken auf der Wiese, Grünflächen um Bäume, Asphaltwellen zum Skaten, eine Bühne und einen Brunnen.

Durch die Schiffe und das Meer entsteht ein einzigartiger Raum, den sowohl die Schulkinder, Lehrer und Eltern, als auch Autofahrer nutzen werden. Die Planung sieht keine konventionelle Fahrbahn vor, sondern eine Verkehrsfläche als integrativen Bestandteil der Platzfläche. Sie soll auf 4.50m Breite reduziert und durch einen 3cm hohen Bordstein markiert werden. An den Einfahrten in die Agora ist das Wort „Tor“ mit Stahlnägeln auf die Fahrbahn der Krieterstraße geschrieben. Das Überfahren der Stahlnägeln sendet neben der visuellen Einladung auch ein auditives Signal an den Autofahrer seine Geschwindigkeit zu reduzieren.

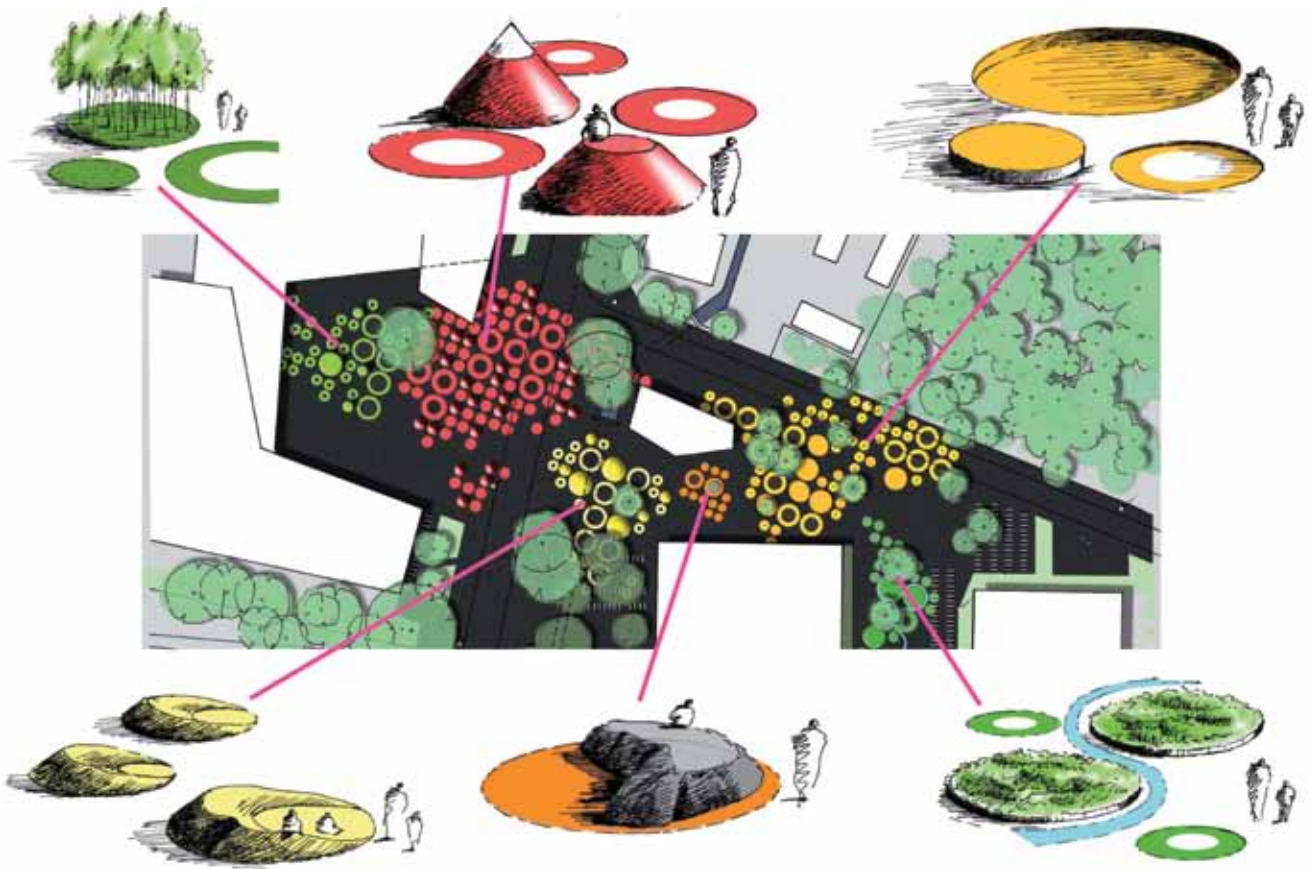
Rechts:
Lageplan mit allen „Schiffen“

Unten:
Das „Tor“, das auf die Agora leitet.



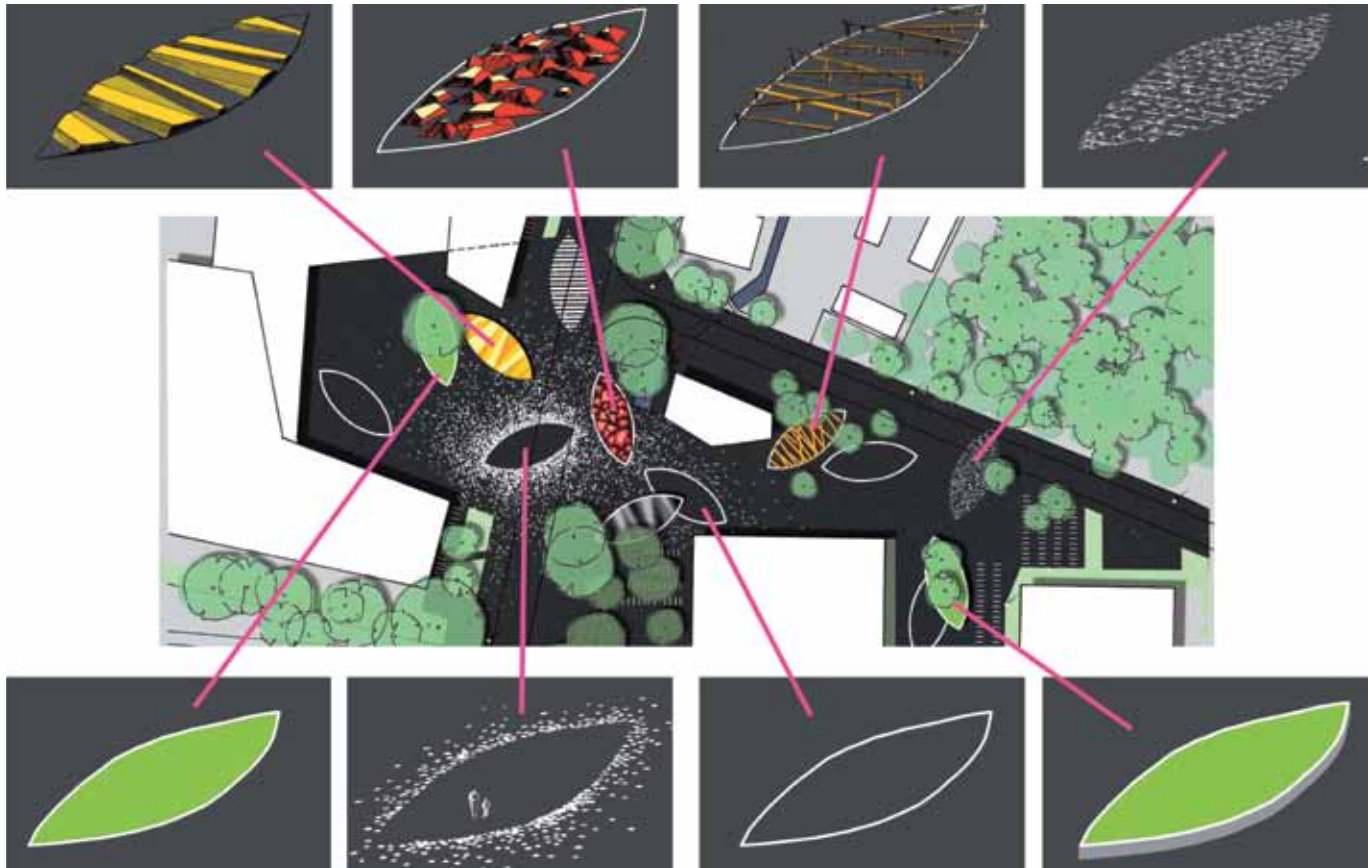
Variante 3

Die Welt zuhause in Wilhelmsburg



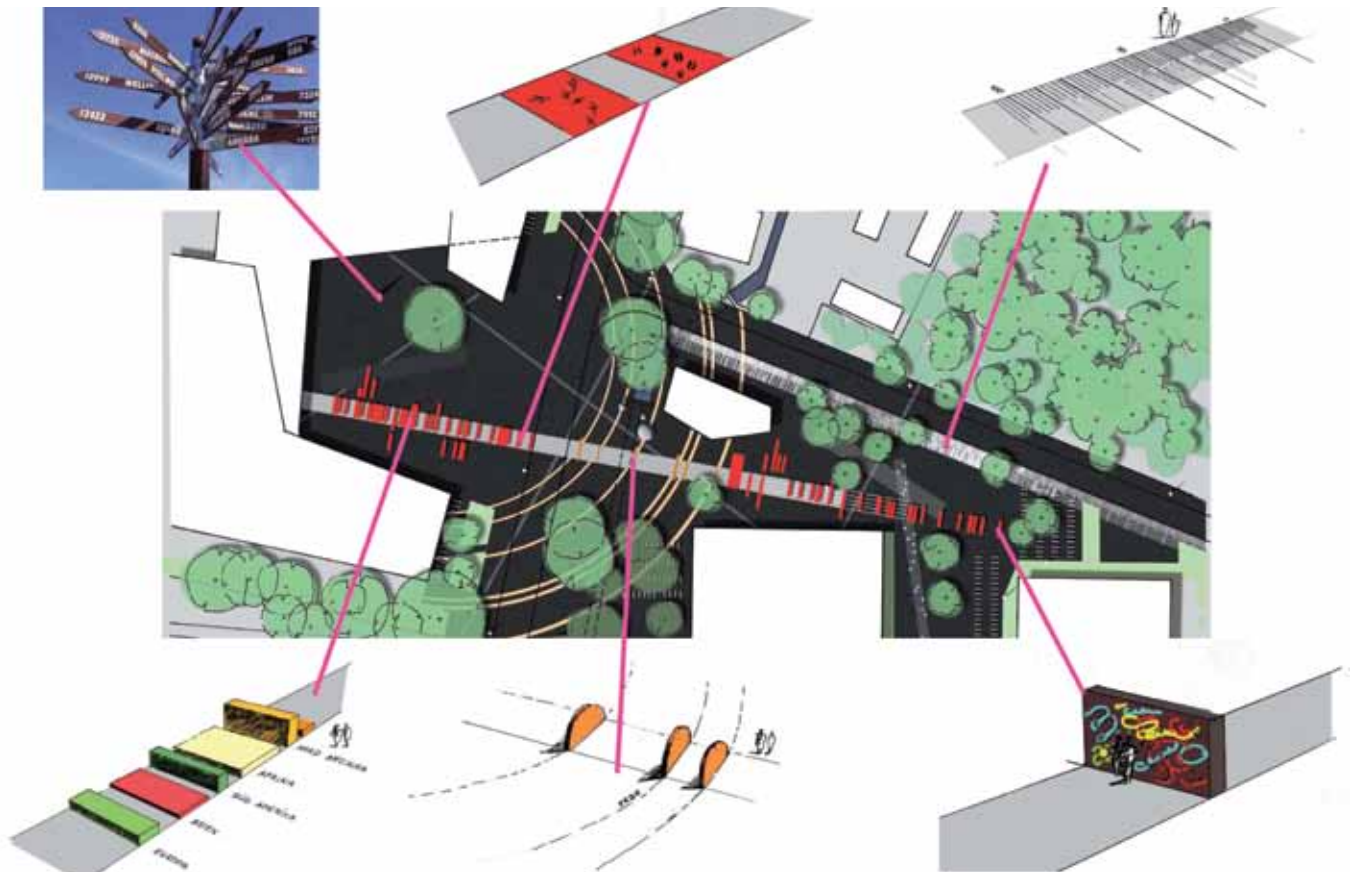
Variante 2

Menschen und Kulturen



Variante 1

Lernen und Erleben



Entwurfsvarianten zur „Übersetzung“ der Ideen

Breimann & Bruun Landschaftsarchitekten, Hamburg

Bertel Bruun, Moritz Möllers, Sonja Bruns

Im Anschluss an den Ideenwettbewerb war das Landschaftsarchitekturbüro Breimann & Bruun aus Hamburg aufgefordert, die Ideen in konkrete Landschaftsarchitektur zur übersetzen. Zunächst wurden drei Varianten entwickelt, von der eine durch die Jury ausgewählt und vertiefend behandelt wurde. Auf den nachfolgenden Seiten werden diese drei „Übersetzungen“ vorgestellt. Anschließend wird die ausgewählte Variante „Menschen und Kulturen“ detaillierter vorgestellt.

Auszug aus dem Juryprotokoll

Die Jury sieht in allen drei Entwurfsvarianten die Zuspitzung auf klare Themen aus dem Ideenwettbewerb gut umgesetzt. Sie kritisiert zugleich den hohen Abstraktionsgrad aller Varianten und stellt insbesondere für die Variante 3 in Frage, ob die Kontinente auf dem Bodenbelag aus der Perspektive der Nutzer tatsächlich wahrnehmbar werden. Andererseits wird die Fokussierung auf das Thema „Kontinente“ gelobt. Die Jury findet für die Symbolik der Schiffe (Variante 2) große Sympathie und sieht in dieser Variante die größten Potenziale, die Wünsche und Anforderungen an die Agora in einem klaren gestalterischen Rahmen umzusetzen. Die Jury

spricht sich einstimmig dafür aus, die Variante 2 „Menschen und Kulturen“ zur Grundlage der weiteren Planungen zu machen.

Empfehlungen an das Büro Breimann&Bruun zur Integration Identität stiftender/gewünschter Elemente in Variante 2:

- Bühne: Empfehlung: Bühne in den Entwurf integrieren. Klärungsbedarfe: Positionierung (wg. Starker Nutzung von Jugendlichen eher im Bereich KiWi), Größe (genügend Raum für Versammlung), Gestaltung (Eignung auch als Fläche zum „Chillen“)
- Brunnen: Empfehlung: starker Wunsch der Teilnehmer/Element Wasser in der Agora (nicht allein das Element Wasser, sondern der Brunnen als Objekt ist wichtig), hoher Identifikationsfaktor; Klärungsbedarfe: Gestaltung, Lage, Finanzierung, innovatives Betriebskonzept
- Tor: Geste der Begrüßung, Aufmerksam machen auf die Fläche für Autofahrer; aber: Tor trennt in Fläche Bildungszentrum und Stadtteil, was der Idee der Agora widerspricht, unterstreicht die Grenze und nicht die selbstverständliche Verzahnung mit dem Stadtteil

Empfehlung: keine „wörtliche“ Umsetzung des Begriffs „Tor“, Lösungen zur Gestaltung des Übergang zwischen Straßenraum und Agora aber notwendig

- Globus/Kontinente: Thema aufnehmen, Abstraktionsgrad reduzieren und klar erkennbar umsetzen
- Nicht nur Klettern; Angebote für Jugendliche: Bei der weiteren Bearbeitung verschiedene Aktivitäten für alle Altersgruppen ermöglichen; für Bildungszentrum und Stadtteil
- Aufenthaltsbereich vor Elterncafé: Vor dem Elterncafé Fläche für Außengastronomie mit Kleinkindbereich ermöglichen. Hier dokumentiert sich die Öffnung des Bildungszentrums in den Stadtteil, diese hier symbolhaft verdeutlichen; genügend Sitzgelegenheiten auch für Stadtteilbewohner

Für die weitere Bearbeitung werden die Landschaftsarchitekten darauf hingewiesen, den Aspekt der Beteiligung (z.B. in der Gestaltung einzelner Objekte oder bei der partiellen Umsetzung durch Akteure des Bildungszentrums/des Stadtteils) im Gestaltungsentwurf zu berücksichtigen.



Schülerinnen und Schüler diskutieren mit den Landschaftsarchitekten vom Büro Breimann & Bruun Details zur „Übersetzung“ ihrer Ideen.

Übersetzung



Empfehlungen der Jury

Basierend auf den Kriterien „Originalität der Ideen“, „Qualität der Präsentation“ und „Umsetzung der Botschaft in die Gestaltung auf dem Platz“ spricht die Jury folgende Empfehlungen aus:

- Kulturelle Vielfalt und die Besonderheiten von Wilhelmsburg sind wiederholt geäußerte Themen und sollen Gegenstand der Gestaltung des Platzes werden. Die vorgelegten Arbeiten bieten eine große Vielfalt einzelner Elemente/Objekte, die die Teilnehmer für die Ausstattung der Fläche als geeignet ansehen. Von den Landschaftsarchitekten ist zu prüfen, welche Objektvorschläge ggf. übernommen und wie diese weiterentwickelt werden können. Die Themen sind so aufzubereiten, dass sie das in ihnen vorhandene Potenzial zur Identifikation mit dem Ort ausschöpfen. Für den Raum sind verbindende Elemente zu entwickeln und gestalterisch umzusetzen. „Wind, Wasser, Sonne“, die kulturelle Vielfalt als Basis der Gemeinschaft oder die gemeinsame Sprache sind als verbindende Elemente gestalterisch aufzugreifen und originell umzusetzen.
- Die Entwürfe zeigen einen starken Willen, sich die Fläche selber aneignen zu können, an ih-

rer Gestaltung im Prozess mitwirken zu können. Die Aneignungsfähigkeit und Gestaltbarkeit der Agora soll weiterverfolgt werden. Es soll eine Fläche entstehen, die einladend und frei zugänglich ist, unterschiedliche Nutzungsangebote zum Verweilen und zu Aktion bereit hält, die sich sogar für Unterricht unter freiem Himmel eignet, die zu einem attraktiven Treffpunkt avanciert.

- Die Gestaltung der Fläche muss den vorausgegangenen Partizipationsprozess deutlich zum Ausdruck bringen. Es sind Vorschläge zu erarbeiten, die auch bei der weiteren Planung und ihrer Umsetzung es Schülern und Erwachsenen ermöglicht, sich selber einzubringen und ihre Mitwirkung und ihre Ideen am Ort „zu verewigen“. Ferner sollen die Planer Ideen aufgreifen, die die Identifikation besonders stärken: z.B. das Thema „jede Klasse ein Baum“ oder die Installation von „Schaukästen/Schau-elementen“ zur öffentlichen Präsentation der Akteure im Bildungszentrum sollen immer wieder vermitteln, dass dies ein lebendiger Ort ist, an dem viele Menschen (mit-) wirken.

- Bei der weiteren Planung ist genau zu prüfen, wie die Idee und der Wunsch einer Bühne in die Gestaltung der Agora integriert werden

kann. Nicht nur für diese Idee, sondern für alle Lösungsvorschläge gilt, dass sie finanziell und technisch umsetzbar sein müssen.

- Aspekte der Verkehrssicherheit bilden die zentrale Voraussetzung für eine Umsetzbarkeit der Planung. Die Gruppen haben auf unterschiedliche Weise zum Ausdruck gebracht, dass ein sicherer Straßenraum Grundlage für eine Nutzbarkeit der Gemeinschaftsfläche ist und dass die Beruhigung des Autoverkehrs ein zwingend zu verfolgendes Ziel ist. Es sind Ideen aufzugreifen, die diese technische Anforderung mit Hilfe von besonderen Gestaltungselementen (z.B. Tordurchfahrt) zu unterstützen versuchen.

- Die vorgelegten Arbeiten spielen oft mit überdimensional dargestellten Einzelobjekten, um dem Raum eine besondere Wirkung zu verleihen und thematische Akzente zu setzen. Es wird empfohlen, diese stilistischen bisweilen künstlerischen Mittel einer veränderten Maßstäblichkeit von Objekten bei der weiteren Ausgestaltung zu prüfen. Es ist zu überlegen, welche Objekte sich konkret dafür eignen, eine besondere Raumwirkung und Zeichenhaftigkeit für die Agora und das gesamte Bildungszentrum zu erzielen.

Teilnehmer Erwachsenengruppe 2

Kategorie „Erwachsene“

Würdigung der Jury

Die Arbeit zeichnet sich durch den Entwurf eines großen Gartens aus, der die Agora prägen soll. Die Jury würdigt die Idee, den Ort so zu gestalten, dass er sich im Laufe der Jahreszeiten kontinuierlich verändert und unterschiedliche Anmutungen im Jahreslauf entfalten kann. Ebenso ist es eine schöne Idee, den Garten zugleich als einen Ort des Lernens und zur Darstellung von Lerninhalten zu begreifen. Darüber hinaus wird es als guter Ansatz gewertet, den Raum mit Elementen der Elbinseln (Deiche, Leuchtturm) zu gestalten. Die Präsentation war stimmig, verständlich und professionell. Das sehr sorgfältig ausgearbeitete Modell ist ausgesprochen schön gelungen. Die Wirkung der ausgewählten Materialien und Pflanzen wird mit zusätzlichen Probekästen verdeutlicht.



2. Sieger Erwachsenengruppe 3

Kategorie „Erwachsene“

Würdigung der Jury

Diese Gruppe überrascht die Jury mit einem neuen räumlichen Konzept für die Agora. Die Verfasser schlagen vor, die Agora im Bereich des Gymnasiums KiWi südlich der Pausenhalle an die Außenanlagen des KiWi anzuschließen. Die Jury lobt das Engagement der Verfasser, sich mit der Planung für die Gemeinschaftsstraße kritisch auseinanderzusetzen, auch wenn dies nicht Gegenstand dieses Verfahrens war. Die Jury würdigt die Idee, typische lokale Elemente der Elbinseln (Deich, Norder- und Süderelbe, Leuchtturm) im Bereich der Agora gestalterisch wieder „auftauchen“ zu lassen. Die selbstbewusst vorgetragene Präsentation und die Aufbereitung der Ideen haben die Inhalte leicht verständlich zugänglich gemacht.



1. Sieger Erwachsenengruppe 1

Kategorie „Erwachsene“

Würdigung der Jury

Besonders positiv zu sehen ist die Zonierung des Konzeptes in verschiedene Themeninseln, die durch grüne, abwechslungsreiche Stränge miteinander verbunden sind. Hervorzuheben sind dabei die mannigfaltigen gestalterischen Ideen für Sitz- und Aufenthaltsflächen, wie z.B. die unterschiedlichen Baumbänke. Auffallend ist die Nutzung auch nach Schulzeitende - vor allem in der Insel der Begegnung - mit einer Nutzungsstruktur für Kinder, Jugendliche und Erwachsene (Familien und Bewohner des Stadtteils). Die Öffnung in den Stadtteil und Einladung der Menschen in das Bildungszentrum wird hierdurch gut umgesetzt. Der Vorschlag beschäftigt sich mit der sicheren Gestaltung der Krieterstraße. Als besondere Ideen sind hier die fluoreszierende Beschriftung der Straße und der mittig stehende Baum als Verkehrsinsel zu nennen. Die Präsentation war ideenreich, witzig und professionell.



2. Sieger Klasse 8a, Gymnasium KiWi

Kategorie „8./9. Klassen und Oberstufe“

Würdigung der Jury

Die Auseinandersetzung mit dem Thema „Migration“ bzw. „Kulturen in Wilhelmsburg“ wird ausdrücklich als Identität stiftendes Motiv für das Bildungszentrum „Tor zur Welt“ gewürdigt. Die vorgeschlagenen Symbole für den Platz von der Gitarre bis zum Pinseltor und den „Inseln der Kulturen“ verdeutlichen diese Idee. Der Gedanke, in Vitrinen auf der Agora den Nutzern des Bildungszentrums Raum für die Darstellung ihrer Vielfalt zu geben, wird sehr begrüßt. Besonders zu gefallen wusste der Vorschlag einer abgesenkten Bühne und die Idee, die Gebäudehülle der Energiezentrale in einer Mitmachaktion von Sprayern gestalten zu lassen. Die Gruppe hat ihre Ideen gut und verständlich vorgetragen.



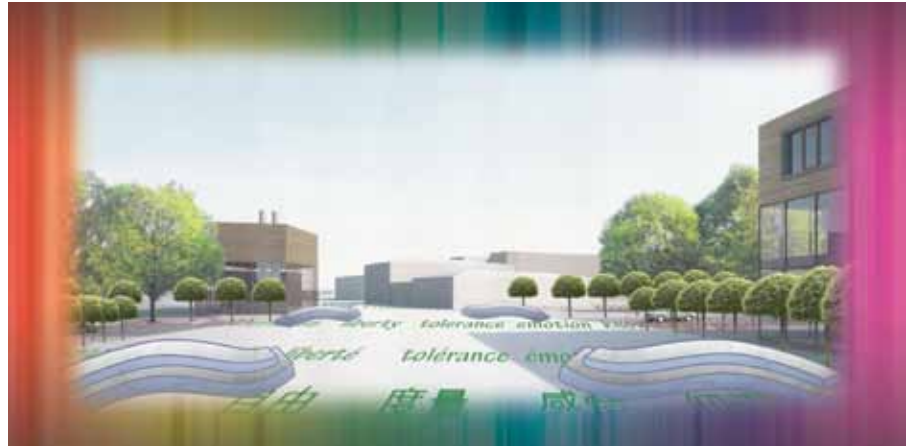
1. Sieger

Qi Ting Hua, Oberstufe, Gymnasium KiWi

Kategorie „8./9. Klassen und Oberstufe“

Würdigung der Jury

Unter dem Motto „Tor zur Welt der Seele“ eröffnet dieser Beitrag eine andere Dimension des Bildungszentrums. Die Verfasserin rückt mit ihrem „Theatre of Emotions“ die emotional verbindenden Gemeinsamkeiten von Menschen in den Mittelpunkt der Aufmerksamkeit. Der Vorschlag, positiv besetzte Wörter in den Boden einzulassen und damit der Platzfläche Ausstrahlung zu geben, wird ausdrücklich von der Jury gewürdigt. Begriffe wie Freiheit, Toleranz und Gleichheit bringen den Anspruch für das Zusammenleben (nicht nur) für diesen Ort auf den Punkt und werden als passende Strategie für einen emotionalen Ort empfunden. Auch die Ideen für die Ausstattung der Gemeinschaftsflächen (von den Wasserspielen bis zur Wellenbank) unterstützen den Ansatz treffend. Die Jury zeigt sich beeindruckt von der sehr professionellen Vorstellung, besonders vor dem Hintergrund, dass es sich um einen Einzelbeitrag handelt.



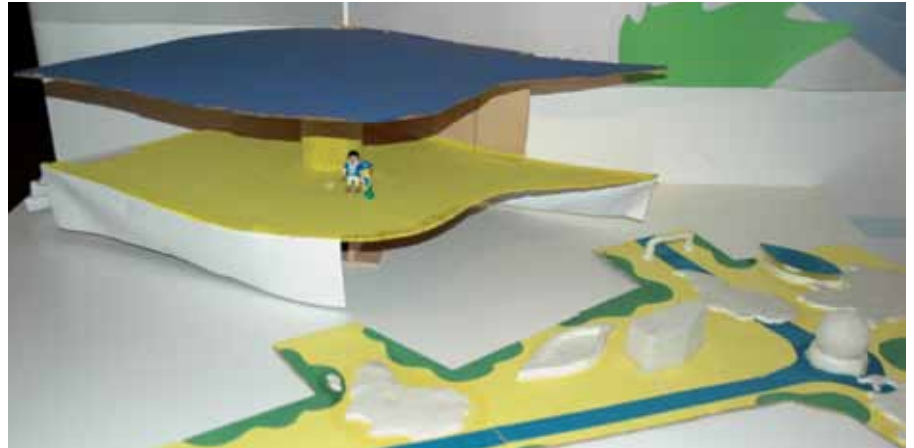
1. Sieger

Klassen 9, Gymnasium KiWi

Kategorie „8./9. Klassen und Oberstufe“

Würdigung der Jury

Die Gruppe verfolgt das Ziel, viele Aktivitäten auf den Platz zu bringen. Die Jury lobt den Ansatz, die Welt mit ihren Kontinenten nach Wilhelmsburg im Herzen des Bildungszentrums abzubilden. Die Wasserweltkugel bringt neben anderen Elementen diesen Ansatz sehr schön zum Ausdruck. Andere Elemente wiederum repräsentieren symbolisch Wilhelmsburg bzw. die Elbinseln. Interessant ist die architektonisch schon sehr konkret ausgearbeitete Bühne mit einem absenkba- ren Dach, die in mehreren Detailmodellen und Zeichnungen umfangreich dargestellt wird. Passend ist auch das Thema „Tor zur Welt“ umgesetzt: Tore signalisieren dem Autofahrer, dass er einen besonderen Ort quert. Den Schülern gelingt es hervorragend, das inhaltliche Thema für den Ort mit den funktionalen Anforderungen an einen sicheren Straßenraum zu verbinden. Ihre Präsentation bringt die Zusammenhänge gut verständlich und überzeugend dem Publikum nahe.



Sondersieger Klasse 6b, Gymnasium KiWi

Kategorie „6. Klassen“

Würdigung der Jury

Die Klasse hat geschlossen ein Theaterstück vorgeführt mit dem Titel „Die Tore zur Welt“. Zeynit soll neu in die Schule kommen und hat einen Traum. Begleitet von einem Moderator wird dieser Traum aufgeführt. Zeynit wandert über die Agora und lernt verschiedene Schülergruppen kennen, die die Vielfalt der Profile des Bildungszentrums darstellen: Die Vielsprachigkeit der Schüler als wertvolles Gut und das Verbindende der deutschen Sprache. Eine Forschergruppe fasziniert sie und löst Begeisterung für die Naturwissenschaften aus. Musik, Theater und Sport versprechen ein spannendes Schülerleben. Die Gruppe überzeugt mit einer herausragenden Idee und Präsentation, die alle Elemente des Bildungszentrums aufzeigt.



1. Sieger

Klasse 6d, Gymnasium KiWi

Kategorie „6. Klassen“

Würdigung der Jury

Die Klasse 6d erzählt die Geschichte von Giovanni, der die Vielfalt entdeckt. Die Kinder erzählen ihre kulturelle Herkunft, die sich in der geplanten Agora wiederfindet. Den Eingang auf der Krieterstraße markiert eine gepflasterte Begrüßungsschnecke mit Willkommensgrüßen in den Weltsprachen, sie ist der Auftakt für den verkehrsberuhigten Bereich. Der Straßenbelag soll farbig sein, weil grau so langweilig ist. Unter der Energiezentrale symbolisiert eine blaue Fläche die Elbe. Hände auf der Fassade zeigen auf eine Weltkugel auf dem Dach. Eine Kiwi Statue soll an das ehemalige Gymnasium erinnern, das nun Bestandteil des Tors zur Welt geworden ist. Eine Wiese lädt zum Entspannen ein und ein Hügel zum Spielen. Besonderes Element des Entwurfes sind Bänke in Form der fünf Kontinente.



1. Sieger Klasse 6c, Gymnasium KiWi

Kategorie „6. Klassen“

Würdigung der Jury

Das Leitthema dieser Klasse ist „Kultur - wir sind alle ein Kontinent“. Die Präsentation beginnt mit einem Streitgespräch über die Vorzüge der jeweiligen Kulturen und endet in einem Aufruf für kulturelle Vielfalt und gegen Rassismus. Wichtigste Elemente der Agora sind im Raum eingelassene Inseln, die die Kontinente darstellen. Jeder Kontinent ist unterschiedlich gestaltet, Amerika mit „Glitzerbelag“, Australien als grüne Insel mit See, Asien zeigt sich mit exotischen Pflanzen, Europa zeigt zentrale Kulturbauten und Afrika wird zum Spielplatz mit Klettertieren. Zur Verkehrsberuhigung wird an der Kreuzung Krieterstraße Koppelstieg ein Kreisverkehr mit Brunnen und Weltkugel vorgeschlagen, die Energiezentrale soll farbig gestaltet werden. Besonders gefiel der Jury ein bunt geflasterter Weg, der zum Eingang des Multifunktionsgebäudes führt.



2. Sieger Klasse 4b, Elbinselschule

Kategorie „4. Klassen“

Würdigung der Jury

Diese Arbeit setzt sich sehr stark mit der Verkehrssicherheit auseinander und bringt zur Verkehrsberuhigung Außenmobiliar (wie z. B. Bänke, bunte Steine, Straßenschwellen und Blumenkübel) zum Einsatz. Die übrigen Flächen werden als Spielfläche und Grünbereiche verteilt. Eine gut gelungene Zeichenpräsentation ist lobend hervorzuheben.



1. Sieger Klasse 4a, Elbinselschule

Kategorie „4. Klassen“

Würdigung der Jury

Diese Arbeit zeichnet sich durch ihre intensive und konsequente Durcharbeitung sowie durch eine originelle und ausgezeichnete Gruppenpräsentation aus. Besonders hervorzuheben sind die Einfahrtstore an der Krieterstraße sowie die farbige Pflasterung, die im Mittelpunkt steht und die die Autofahrer gleichsam von selbst zum langsam Fahren bringt. Zudem ist die Verteilung der Spielgeräte (wie z. B. die Bodentrampoline) hervorragend gelungen.





Wettbewerbsergebnisse





Die besten Ideen in realisierbare Gestaltungsformen übertragen

Am Anfang des Verfahrens steht der Siegerentwurf aus dem architektonischen und freiraumplanerischen Realisierungswettbewerb der Hamburger Büros bof-architekten und Breimann & Bruun Landschaftsarchitekten. Der bereits parallel zum Wettbewerb intensiv geführte Beteiligungsprozess sollte nicht nur bezogen auf die Architektur eine Fortsetzung finden. Der Weg der intensiven Beteiligung war längst zu einem Qualitätskriterium geworden, eine Gestaltung des öffentlichen Raums („Agora“), im Zusammenhang mit einer innovativen Verkehrslösung war Anlass genug, Akteure des Bildungszentrums und Menschen aus der Nachbarschaft zur Gestaltung der Mitte des Bildungszentrums einzuladen.

Neun Schüler- und drei Erwachsenengruppen hatten sich zum Wettbewerb angemeldet. Sie wurden in Auftaktkolloquien über die Aufgabenstellung informiert und konnten Rückfragen stellen. Während die Schülergruppen im Rahmen des Unterrichts ihre Lösungen entwickelten, fand für die Erwachsenengruppen ein ganztägiger Workshop im Bürgerhaus Wilhelmshurg statt, der von der Stadtplanerin Silke Edelhoff moderiert wurde. In einer lebhaften Abschlusspräsentation stellten am 10.

Juli 2009 die Wettbewerbsteilnehmerinnen und -teilnehmer ihre Entwürfe der Jury vor. Die Jury unter Vorsitz von Prof. Dr. Hartmut Topp war beeindruckt von der Vielfalt der Ideen und hat daher in unterschiedlichen Kategorien Preise vergeben. Darüber hinaus hat die Jury Empfehlungen für die Weiterbearbeitung und Übersetzung der Ideen in konkrete Freiraumplanung durch die Landschaftsarchitekten Breimann & Bruun ausgesprochen.

Im Anschluss an den Wettbewerb haben die Landschaftsarchitekten drei Varianten für die Übersetzung der Ideen ausgearbeitet und erneut den Teilnehmerinnen und Teilnehmern vorgestellt. Die Vorschläge wurden insbesondere mit den Schülerinnen und Schülern kontrovers diskutiert. Die Teilnehmerinnen und Teilnehmer lobten, dass viele ihrer Ideen thematisch aufgegriffen worden sind. Sie mahnten aber ebenso an, dass die von ihnen entworfenen Ideen zu wenig konkret in den Entwürfen wiederzufinden seien. Mit den differenzierten Stellungnahmen aus dem Publikum trat die Jury erneut zusammen. Um auch in der Juryberatung die Ideengeberinnen und Ideengebern an den Entscheidungen zu beteiligen, wurden Vertreter siegreicher Teams in die Jury aufgenommen. Sie traf ei-

ne Entscheidung für eine Variante und formulierte erneut Empfehlungen an die Landschaftsarchitekten, die bei der Vertiefung der ausgewählten Variante zu berücksichtigen waren.

Im Rahmen dieser Überarbeitungsphase statete eine Schülergruppe den Landschaftsarchitekten einen Besuch ab, um gemeinsam mit ihnen den Stand der Überarbeitung zu besprechen und um auf weitere Verbesserungen einwirken zu können. In einer intensiven Diskussion wurden die Elemente der Agora diskutiert und teilweise noch einmal angepasst. Die gewünschte Bühne wurde zum Beispiel konkret an den Bedürfnissen der Jugendlichen ausgerichtet. Sehr intensiv wurden die Probleme des gewünschten Brunnens (Unterhalt, Wartung, Pflege) diskutiert. Die Schülergruppe kam einvernehmlich zu der Feststellung, dass nunmehr viele ihrer Ideen aufgegriffen und sehr gut umgesetzt wurden. Abschließend stellte das Büro Breimann & Bruun die vertieft ausgearbeitete Variante den Teilnehmenden des Ideenwettbewerbs und der Jury vor. Jetzt fand der Entwurf die volle Zustimmung aller.

[Impressionen aus dem Verfahren](#)

Gestaltet eure Mitte

Gesucht sind die besten Geschichten für die "Agora"

Multifunktionszentrum

Primarschule Sprachheilschule

Krieterstraße

Gymnasium Kirchdorf-Wilhelmsburg (KiWi)

Biotop am Koppelstieg



Gestaltet eure Mitte!

Aufruf an Schülerinnen und Schüler, Eltern und Nachbarn

Gute Ideen sind keine Frage des Alters. Deshalb sind alle gefragt, beim Ideenwettbewerb originelle Geschichten für die Gestaltung der Mitte vom „Tor zur Welt“ einzureichen: Schülerinnen und Schüler unterschiedlicher Jahrgangsstufen ebenso wie Eltern und Nachbarn. Auch wenn die zur Teilnahme aufgerufenen Personen Laien im Bereich der Freiraumplanung sind, sie sind absolute Profis darin zu wissen, was auf dieser Fläche stattfinden soll, was zum Ort und den Menschen an diesem Ort passt, wie sie sich einen lebendigen Raum vorstellen, der ihren Bedürfnissen entspricht. Die Aufgabenstellung sollte alle Teilnehmerinnen und Teilnehmer dazu animieren, poetische Ideen für die „Agora“ zu entwerfen. Auszüge aus der Aufgabenstellung:

Erster Schritt: eine Geschichte erzählen!

Stellt euch folgendes vor: die „Agora“ ist eine leere Bühne! Und ihr seid Schriftsteller, Märchenerzähler oder Marktschreier, Politiker oder Prediger, Schauspieler oder Sänger! Ihr seid dazu aufgerufen, auf dieser Bühne eine Geschichte zu erzählen, zu reden, zu singen oder zu predigen. Denkt euch eine Geschichte aus oder sucht eine bestehende Geschichte, ein Märchen, ein Lied oder Ähnliches aus, das ihr auch abändern könnt. Eine Bedingung gibt es: gewünscht sind Geschichten, die etwas mit dem neuen Platz oder dem Bildungszentrum „Tor zur Welt“ zu tun haben. Euer Publikum sind Bewohner des Stadtteils oder Besucher, die zu Fuß, auf dem Rad, im Auto oder Bus vorbeikommen und hier anhalten und euch zuhören - auch Schüler, Eltern, Lehrer und Freunde. Welche Botschaft wollt ihr mit eurer Geschichte für diesen Platz vermitteln?

Zweiter Schritt: Inszenierung

Ihr sollt eure Story in Szene setzen. Stattet eure Bühne mit Gegenständen, Personen/Lebewesen, Bildern und Motiven aus, die für die Geschichte und eure Botschaft für den neuen Platz im Bildungszentrum wichtig sind. Sie sollten später auf der öffentlichen Fläche in der Mitte des Bildungszentrums tatsächlich dargestellt, errichtet und von den Menschen, die sich auf dem Platz aufhalten, betrachtet und genutzt werden können. Bedenkt dabei stets, dass es bei der Kulisse oder dem Hintergrund eurer Geschichte um die Gestaltung der Platzfläche geht. Das Schlussbild eurer kurzen Vorführung sollte einen Eindruck von der Besonderheit und der Gestaltung des neuen Platzes vermitteln. Es ist sicher hilfreich, wenn ihr euch von Anfang an über die Nutzung dieser öffentlichen Fläche ein klares Bild macht - im Unterschied zur Nutzung der Schulhöfe, Sport- und Spielflächen und Grünanlagen. Für was kann die neue Agora genutzt werden, außer dass sie ein wichtiger Durch- und Zugang zu den verschiedenen Bereichen des Bildungszentrums ist?



Impressionen vom Bereich für die künftige Agora: Krieterstraße und Koppelstieg

Innovationen für einen wenig wirtlichen Stadtraum

Der Standort für das „Bildungszentrum Tor zur Welt“ befindet sich im Herzen Wilhelmsburgs. Es gehört zu den räumlichen Besonderheiten des Bildungszentrums, dass sich dieses über zwei Grundstücke erstreckt, die von der Krieterstraße (durchschnittlich ca. 3.500 Fahrzeuge/Tag) voneinander getrennt werden. Bereits heute trennt die Straße drei Schulstandorte, den der Elbinselschule und der Sprachheilschule an der Buddestraße auf der westlichen Seite von dem des Gymnasiums Kirchdorf-Wilhelmsburg auf der östlichen Straßenseite.

Just dieser Raum, Krieterstraße und Koppelstieg eingeschlossen, soll zu einem neuen verbindenden Platz des Bildungszentrums werden. Er bildet im Westen den Vorbereich zum neu entstehenden Multifunktionsgebäude sowie zum Eingangsbereich der künftigen Primarschule. Auf seiner östlichen Seite wird er an das Biotop am Koppelstieg heranreichen, die Eingangsbereiche der Gebäude für die der höheren Jahrgänge (ab Klasse 7), das „School & Business-Center“ und das Science-Center im ehemaligen Fachraumgebäude erschließen. Und auch die KiTa Koppelstieg wird auf dieser Weise baulich-räumlich in das Bildungszentrum integriert.

Die neue Platzfläche wird zudem die neu entstehende Energiezentrale des Bildungszentrums umgeben, die prominent im Zentrum der Fläche stehen wird.



Die „Agora“ für das Bildungszentrum Tor zur Welt - ein neuer öffentlicher Raum

Der architektonisch und freiraumplanerische Realisierungswettbewerb für das Bildungszentrum „Tor zur Welt“ bildet den Ausgangspunkt dafür, sich ausführlich mit der Frage „Was ist eine Agora?“ zu beschäftigen.

Die Architekten und Landschaftsarchitekten haben der Mitte des Bildungszentrums einen besonderen Namen gegeben, der zugleich inhaltliches Programm und Anspruch für diesen Ort sein soll. Der Begriff „Agora“ stammt aus der griechischen Antike und bezeichnet den öffentlichen Versammlungsort und Markt einer Stadt. Dieser Platz bildete ursprünglich auch ihren kulturellen und religiösen Mittelpunkt.

Die abstrakte Darstellung dieser Fläche im Wettbewerbsentwurf der Landschaftsarchitekten bietet hinreichend Raum, für diesen Ort ein Identität stiftendes eigenes Thema zu finden, das gestalterisch gut umzusetzen ist und das zur Aufwertung des Stadtteils erkennbar beiträgt.

Für das Bildungszentrum heißt das, dass im Bereich der Querung der Krieterstraße und auf ihrer westlichen und östlichen Seite ein attraktiver, lebendiger öffentlicher Platz als Mittelpunkt des Bildungszentrums „Tor zur Welt“ entstehen soll. Das ist keine einfache Aufgabe, weil viele, insbesondere verkehrstechnische Aspekte dafür gelöst werden müssen.

Ziel dieses Ideenwettbewerbs „Gestaltet eure Mitte“ ist es, tolle Ideen für die konkrete Gestaltung einer ungewöhnlichen „Agora“ zu erhalten. Autoren dieser Ideen sollten Schülerinnen und Schüler, Eltern und Menschen aus der Nachbarschaft des Bildungszentrums sein. Denn schließlich soll es ihr Bildungszentrum werden und sein. Daher wurde an sie die Frage gerichtet: Wie stellt ihr euch eure „Agora“ vor?

Den Ideen waren keine Grenzen gesetzt. Als Anregungen zum Finden von geeigneten Themen wurden die folgenden mit auf den Weg gegeben:

- Hamburg oder die Schule als „Tor zur Welt“
- Begegnung der Kulturen im Stadtteil
- Welt als Dorf auf engstem Raum
- Zukunftshoffnungen: das friedliche Zusammenleben der verschiedenen Menschen und Generationen oder den Schutz von Klima und Umwelt
- lebendiges Schulleben
- Reisen in die Welt

Rechte Seite:

Visualisierung für die Agora aus dem Architekturwettbewerb: Blick auf die Krieterstraße zum Eingangsbereich der künftigen Primarschule.



Umfeld von Schulen eingerichtet. Die dort geltenden Regeln werden in ansprechenden Comics vermittelt. Sicherheitsprobleme sind nicht aufgetreten, die niedrigen Geschwindigkeiten und das soziale Miteinander stehen eindeutig auf der Habenseite (siehe Fotos oben).

Die Krieterstraße im Übergang zwischen den beiden Schulstandorten als Mitte eures Bildungszentrums soll durch eure Gestaltung Territorium der Schulgemeinschaft aus Schülern und Lehrern werden. Hier seid ihr Schüler die Hausherrn. Die Agora ist aber auch öffentlicher Raum für die Nachbarschaft. Ihr seid Gastgeber. Ihr setzt durch eure Gestaltung dieses Territoriums den Rahmen für Verhaltensweisen, für eure eigenen und die eurer Gäste. Und das sind die hier durchfahrenden Autofahrer, aber auch eure Eltern, die euch mit dem Auto zur Schule bringen. Wir kennen das Chaos des Bringens und Holens mit dem Elterntaxi: Halten im Halteverbot, Halten in zweiter Reihe, Halten auf dem Gehweg. Jetzt wird der Spieß mal rumgedreht: Ihr verteidigt euer Territorium und die hier geltenden Regeln, ihr ermahnt Eltern, die Regeln nicht zu verletzen, ihr sorgt für soziale Kontrolle und ein respektvolles Miteinander.

Jeder übernimmt Verantwortung für seinen Bereich.

Ich glaube, dass wir hier einen Prozess anstoßen, der weit über den Gestaltungswettbewerb hinaus geht. Wir stehen möglicherweise mit unserem Projekt am Anfang eines neuen Verständnisses von öffentlichem Raum, vom Miteinander verschiedener Verkehrsteilnehmer, verschiedener Altersgruppen – Schüler, Lehrer, Eltern und Nachbarn. Dafür lohnt sich euer Einsatz und der eurer Lehrer und eurer Eltern.



Linke Seite (von links):
Bullay-Graffiti; Bleichele St. Gallen;
Beispiel einer durchgehenden Mischfläche

Oben (von links):
Schild „Zone de Rencontre“, Genf
Grundschule Dumas
Schulzentrum Mole-Berne
Comic zur „Zone de Rencontre“, Genf



Das müssen wir ändern: Die Mitte soll eine sichere Verbindung zwischen den Schulen links und rechts der Krieterstraße werden. Die Straße soll Teil eines Platzes werden, einer Agora für das Bildungszentrum und für die Nachbarschaft des Viertels. Wie erreicht man das? Wir müssen die Fläche ganz anders gestalten. Die Mitte des Bildungszentrums gehört euch, eurer Schule und der Nachbarschaft. Die durchfahrenden Autofahrer sind hier Gäste. Das muss in euren Ideen zur Gestaltung zum Ausdruck kommen.

Es gab in der Vergangenheit Vorschläge für einen Tunnel für querende Fußgänger und Radfahrer - ebenso wie für eine Brücke. Tunnel oder Brücke sind in solchen Situationen oft immer noch der erste Gedanke, und bis in die 1980er Jahre hinein hat man so etwas auch tatsächlich gebaut. Heute wissen wir es besser: Wir wissen, dass viele Fußgängertunnel unwirtliche Orte und sogar Angsträume sind. Wir wissen, dass Fußgänger und Radfahrer Treppen und Rampen - wenn möglich - meiden. Wir wissen, dass Autofahrer schnell und wenig achtsam fahren, wenn Fußgänger und Radfahrer ihre eigenen Wege haben. Wir wissen auch, dass einige Fußgänger und Radfahrer trotz Brücke oder Tunnel die Straße

ebenerdig queren. Und schließlich wissen wir, dass es dann immer wieder zu gefährlichen Situationen und zu Unfällen kommt, trotz eines Tunnels oder einer Brücke.

Deshalb sage ich, Tunnel oder Brücke sind gefährliche und teure Scheinlösungen. Sie machen Fußgänger und Radfahrer zu Verkehrsteilnehmern zweiter Klasse, indem sie ihnen das Recht auf die Normalebene der Stadt verwehren. Sie überlassen die Normalebene der Stadt dem Autoverkehr. Wir wollen aber keine autogerechte Stadt. Wir wollen die menschengerechte Stadt.

Wir wollen das verträgliche Miteinander gleichberechtigter Verkehrsteilnehmer als Fußgänger, Radfahrer oder Autofahrer, das sichere Miteinander von Kindern, Jugendlichen und Erwachsenen, von Schülern, Schülerinnen und Nachbarn aus dem Viertel. Miteinander heißt: Alle nehmen aufeinander Rücksicht. Das wünschen wir uns für innerstädtische Verkehrsräume. Wenn ihr daran mitarbeitet, dann gestaltet ihr Zukunft.

Tunnel oder Brücke sind keine Lösungen. Wir müssen die verschiedenen Ansprüche der Schule, der Nachbarschaft und des Verkehrs

auf einer Ebene, auf der Normalebene der Stadt, miteinander in Einklang bringen. Verkehrstechnisch und verkehrsrechtlich gibt es dafür in Deutschland den Ansatz des verkehrsberuhigten Bereichs, die Begegnungszone in der Schweiz oder Shared Space in Holland. Wir bewegen uns also auf bekanntem Terrain, und es handelt sich nicht um ein Experiment mit Schülern und Schülerinnen als Versuchspersonen.

Verkehrsberuhigte Bereiche mit Schrittgeschwindigkeit und Begegnungszonen mit Tempo 20 und Vorrang für Fußgänger - ähnlich wie an Zebrastreifen - haben sich bewährt: Das Miteinander von Fußgängern, Radfahrern, Autofahrern und Busfahrern funktioniert. Das Tempolimit wird kontrolliert, die Bereiche sind sicher, die Menschen halten sich dort gerne auf. Voraussetzung dafür ist, dass verkehrsberuhigte Bereiche und Begegnungszonen in ihrer Gestaltung erkennbar sind. Das wird in erster Linie durch Entfernung der Bordsteine und Gestaltung der Straße als durchgehende Mischfläche (siehe Beispiel oben) erreicht.

In der Schweiz, in Genf insbesondere, wurden Begegnungszonen auch im unmittelbaren

Agora und Verkehr - wie verträgt sich das?

Rede von Prof. Dr. Hartmut Topp, Kaiserslautern, an die Schülerinnen und Schüler des Bildungszentrums „Tor zur Welt“

Seine Umgebung – Wohnung, Schule, Arbeit oder Freizeit – selbst zu gestalten, ist Traum und Herausforderung zugleich. Wohnung, das ist das private, ganz persönliche Umfeld. Hier kann ich tun oder lassen, was ich will. Was schön ist, bestimme ich, und danach gestalte ich meinen privaten Bereich. Schule, Schulhof und Schulumgebung dagegen sind von den Interessen der Gruppe, der Schulgemeinschaft, bestimmt. Die Umgebung der Schule ist öffentlicher Raum. Und die Agora des Bildungszentrums Tor zur Welt ist öffentlicher Platz für die Nachbarschaft, Teil des Schulhofs und Straße zugleich. Wünsche an Funktion und Gestalt müssen hier der Gruppe, der Schulgemeinschaft, der Nachbarschaft, dem Gemeinwohl dienen.

Dass Schüler ihren Klassenraum oder ihr Schulgebäude mitgestalten, ist nicht neu. Auch für Schulhöfe sind Wünsche von Schülern gefragt. Öffentliche Räume dagegen sind selten von Kindern und Jugendlichen mitgestaltet worden. Aber auch dafür gibt es schöne Beispiele, insbesondere, wenn es um Farbe, Bilder und legales Graffiti geht. So stammt die grafische Gestaltung (Abbildung nächste Seite) einer langen, öden Wand am

Rampenaufgang des Bahnhofs Bullay an der Mosel von einer Schulklasse. Kunst im Freien macht Spaß und erfreut die Bahnreisenden.

Offene Räume und freie Flächen, die sich Kinder und Jugendliche durch ihre eigenen Ideen und ihre eigene Gestaltung aneignen können, sind in den letzten Jahren selten geworden. Es dominieren die vom Verkehr organisierten und kontrollierten Räume. Junge Leute, und auch ältere, schätzen aber Orte, die sie verändern, vielfältig nutzen und auch selbst gestalten können.

Einen öffentlichen Raum, eine Straße mit einer Verkehrsbelastung von immerhin etwa 3.500 Autos am Tag als Verbindung zweier Schulkomplexe zu gestalten, ja als die Mitte, die Agora, eines Schulzentrums, das ist neu. Für mich als Stadt- und Verkehrsplaner ist das neu, und für euch Schülerinnen und Schüler ganz bestimmt auch. Es gibt meines Wissens keinen vergleichbaren Ansatz. Für die Gestaltung des Umfeldes eurer Schule sollen eure Wünsche und Ideen, eure Kreativität und Fantasie eingesetzt werden. Ihr sollt euch an einem Wettbewerb um beste Ideen beteiligen. Das geht weiter als alles, was ich bisher kenne. Das ist etwas Neues.

Das ist eine Riesenchance für alle Beteiligten: Für euch als Schüler, an der Gestaltung eurer Umwelt mitzuwirken, für eure Schule, ein neues Verständnis von Kooperation und Gemeinschaft einzuüben, für die internationale Bauausstellung, ein Modell für andere Schulen und andere Städte zu entwickeln, für eure Eltern und eure Lehrer, eure Ideen und eure Kreativität zu erleben, für das Viertel, ein neues Miteinander von Fußgängern, Radfahrern, Autofahrern und Busfahrern auszuprobieren. Das könnte ansteckend wirken und euren Stadtteil verändern.

Heute verläuft zwischen zwei Schulstandorten, die zusammengehören, eine ganz normale Straße, die Krieterstraße. Sie ist eine wichtige Straße für den Stadtteil mit einer mittleren Verkehrsbelastung und mit Buslinienverkehr. Deshalb kann man sie auch nicht einfach schließen. Heute ist hier eine Geschwindigkeit von 30 km/h erlaubt, oft wird schneller gefahren. Die Mitte des Bildungszentrums Tor zur Welt ist heute also eine Straße, kein Schulhof; sie trennt die beiden Standorte.

[Bild links: Prof. Dr. Hartmut Topp mit dem IBA Biber und Wettbewerbsteilnehmern](#)

**Ein Kommentar
Prof. Dr. Hartmut Topp**





oben: Lageplan in der Überarbeitungsfassung nach dem Wettbewerb.

A „Agora“

1 Multifunktionszentrum

2 Primarschule

3 Sprachheilschule

4 Umweltzentrum

5 Gymnasium

6 School & Business Center/Science Center

7 Energiezentrale

8 Kita Koppelstieg

links: Eingangsbereich mit Blick Richtung Primarschule und Sprachheilschule.

Das „Tor zur Welt“ - ein Bildungszentrum neuen Typs

Das Bildungszentrum „Tor zur Welt“ in Hamburg-Wilhelmsburg besteht aus unterschiedlichen Modulen aus den Bereichen Bildung, Beratung und Betreuung. Den Kern der Einrichtung bilden dabei die bestehenden Schulen: Elbinselschule, Gymnasium Kirchdorf/Wilhelmsburg und die Sprachheilschule Wilhelmsburg. Mit ihnen werden die Kitas der Umgebung und weitere soziale Einrichtungen Kooperationen eingehen und im Bildungszentrum „Tor zur Welt“ verortet sein.

Entstehen wird ein Bildungszentrum neuen Typs, in dem sich verschiedene Module zu einem neuen Ganzen zusammenfinden und für alle Beteiligten einen spürbaren Mehrwert erzeugen. Die funktionale, städtebauliche, freiraumplanerische und ästhetische Profilierung des Bildungszentrums soll jeder einzelnen Institution exzellente Bedingungen für die Realisierung innovativer Angebote bieten und überdies das Ineinandergreifen von Bilden, Beraten und Betreuen beflügeln.

Das Multifunktionszentrum bildet in seiner funktionalen Ausrichtung das „Herz“ des Bildungszentrums. Es bündelt die internen, Institutionen übergreifenden Tätigkeiten innerhalb des Bildungszentrums. Es fördert den Austausch zwischen den Nutzern des Bildungszentrums und dem Stadtteil. Als Anlaufstelle für die Öffentlichkeit ist das Multifunktionszentrum als Community-Center die wichtigste Adresse des Bildungszentrums. Die Akteure, wie zum Beispiel verschiedene Erwachsenenbildungs-, Jugendhilfe- und Beratungseinrichtungen, haben in diesem Gebäude ihre Räume.

Der Baustein Primarschule und Sprachheilschule deckt das Angebot für Kinder von drei bis zwölf Jahren ab. Seine Hauptbestandteile sind die Vorschule, Grundschule, Sprachheilschule und die Beobachtungsstufe des Gymnasiums. Die angrenzenden Kitas sind wichtige Kooperationspartner in diesem Baustein. Hier werden die entscheidenden Weichen für den weiteren Bildungsweg der Kinder gestellt und die Basis für den Bildungserfolg der Kinder geschaffen.

Mit dem Umweltzentrum für Kinder der Altersstufen 3-12 und dem Science-Center der Klassen 7-12 des Gymnasiums sind zwei Module vorgesehen, durch die die Erfahrungen der Zusammenhänge von Natur, Mensch und Technik einen besonderen Stellenwert in der Arbeit des Bildungszentrums erhalten.

Das School & Business-Center bietet Raum zur Bearbeitung berufs- und unternehmensbezogener Aufgaben - projektorientiert an komplexen Echaufträgen oder anspruchsvollen Lernaufgaben.

Städtebau, Architektur und Freiraumplanung für das Bildungszentrum stammen von den Hamburger Planern bof architekten und Breimann & Bruun Landschaftsarchitekten. Sie hatten sich in einem Wettbewerb gegen internationale Konkurrenz durchgesetzt. Ihr Entwurf bildete die Grundlage für die Konkretisierung der Planungen, in die intensiv auch zahlreiche Akteure des Bildungszentrums eingebunden waren und sind. Zum Winterhalbjahr 2012 wird das „Tor zur Welt“ seine Pforten öffnen.

Vorwort

Das „Bildungszentrum Tor zur Welt“, das 2012 eröffnet werden wird, bietet ein völlig neuartiges Bildungsangebot für Kinder, Jugendliche und Erwachsene. In seinem Herzen entsteht mit der „Agora“ eine öffentliche Platzfläche, die über die Krieterstraße verläuft und auf der sich Fußgänger, Radfahrer und Autofahrer bewegen werden. In Anbetracht dessen, dass hier ein besonderer öffentlicher Raum entstehen soll, mit dem sich viele identifizieren und der als neuer Ort im Stadtteil eine besondere Ausstrahlung entfaltet, lag es auf der Hand, den bereits mit dem städtebaulich-hochbaulichen Realisierungswettbewerb begonnenen Beteiligungsprozess auch auf diesen Raum auszuweiten.

Zur Gestaltung dieser „Agora“ hat die IBA Hamburg einen intensiven Beteiligungsprozess initiiert, an dem sich über 150 Schülerinnen und Schüler sowie Erwachsene aus dem Stadtteil beteiligt haben. Sie alle haben in einem Ideenwettbewerb auf eindrucksvolle Weise unter Beweis gestellt, dass gute Ideen weder eine Frage des Alters noch der Profession sind. Alle Teilnehmer am Wettbewerb können mit Recht stolz darauf sein, dass ihre Vorschläge wichtige Beiträge zur Ausgestal-

tung der zukünftigen Mitte des Bildungszentrums sind - ihres Bildungszentrums.

Ich bin ebenso beeindruckt von der Ernsthaftigkeit, mit der insbesondere die Schülerinnen und Schüler die ersten Entwurfsvarianten zur „Übersetzung“ der Ideen in Landschaftsarchitektur durch das Büro Breimann&Bruun diskutiert haben. Der intensive, bisweilen kontroverse und lebhaft Diskurs zwischen Ideengebern, Landschaftsarchitekten und einer breit aufgestellten Jury sind eine wichtige Grundlage dafür, dass sich das Thema „Menschen und Kulturen“ für die „Agora“ und seine konkrete Umsetzung breiter Zustimmung aller Akteure erfreut.

Insgesamt war es ein vorbildliches Beteiligungsverfahren, das wichtige Impulse für eine ungewöhnliche Gestaltung des öffentlichen Raums gesetzt hat. Ich möchte mich bei allen Beteiligten herzlich für ihren unermühten Einsatz, für ihre Ideen und Anregungen, aber auch für ihre Kritik bedanken. Mein besonderer Dank gilt den Teilnehmerinnen und Teilnehmern des Ideenwettbewerbs, den Lehrenden am Bildungszentrum, der Jury sowie dem Büro Breimann&Bruun für ihr kooperatives und anregendes Mitwirken.



Uli Hellweg

Nun bin ich sehr gespannt auf den weiteren Prozess, denn jetzt gilt es, den Entwurf unter Berücksichtigung der verkehrsplanerischen Vorgaben auszufeuern - keine Frage: Auch bei den Abstimmungsgesprächen mit den Behörden und der Polizei werden Schülerinnen und Schüler beteiligt sein. Und ich freue mich auf den Bau der „Agora“. Ich bin mir sicher, dass dann immer noch viele der künftigen Nutzer Hand anlegen werden.

Uli Hellweg
Geschäftsführer IBA Hamburg GmbH

Inhalt

03	VORWORT
04	DAS „TOR ZUR WELT“ - EIN BILDUNGSZENTRUM NEUEN TYP
06	EIN KOMMENTAR Agora und Verkehr - wie verträgt sich das? Rede von Prof. Dr. Hartmut Topp
10	ANLASS UND ZIELSETZUNG
12	STANDORT
14	AUFGABENSTELLUNG
16	VERFAHREN
18	WETTBEWERBSERGEBNISSE Beiträge Schüler- und Erwachsenengruppen
32	„ÜBERSETZUNG“ Drei Varianten Der Plan zur Gestaltung der „Agora“
42	ANHANG Summary Verfahrensdetails
	IMPRESSUM

Bildungszentrum Tor zur Welt: Gestaltet eure Mitte!

Ideenwettbewerb zur Gestaltung einer öffentlichen
Platzfläche mit innovativem Beteiligungsverfahren



